

APPEN-DIX

Caravanbladet



REGISTRÉR DIG PÅ
HJEMMESIDEN
side 5

CAMPINGPRISER I EU
side 25

JUMBO CAMPING
side 32

NR. 5 • OKTOBER 2013 • 50. årgang

www.dck.dk

DANSK CARAVAN KLUB – for folk på farten

DANSK CARAVAN KLUB

SEKRETARIAT:

Jørgen Friis
Havremarken 27, 4140 Borup
Tlf. 7022 0522
Giro: 8 09 87 19
E-mail: sekretariat@dck.dk

LANDSFORMAND & ANSVARSHAVENDE:

Kaj Rasmussen
Havnearkaderne 31, 1., 4220 Korsør
Mobil 25 36 37 15
E-mail landsformand@dck.dk

LANDSKASSERER:

Bjarne Rusbjerg
Reerslevvej 52, 2640 Hedehusene
Tlf./fax 4053 1128
E-mail: landskasserer@dck.dk

REDAKTØR

Lone Westergren
E-mail appendix@dck.dk

ANNONCEEKSPEDITION:

Webmaster Henriette Knudsen
Tlf. 4871 1024
E-mail annoncer@dck.dk

GRAFISK PRODUKTION OG TRYK

Strandbygaard Grafisk a/s
Trykkerivej 2, 6900 Skjern
Tlf. 96 800 700

Afleveringsfrist blad nr. 6 - 2013, december-nr.

Den 4. november 2013

Afleveringsfrist blad nr. 1 - 2014, februar-nr.

Den 6. januar 2014

Diverse indlæg i bladet er ikke nødvendigvis udtryk for landsstyrelsens holdninger. Redaktionen forbeholder sig ret til at redigere og/eller forkorte samt unklare indsendte indlæg.



Medlemsorganisationer.

APPENDIX: ISSN 0906 - 7116



KREDSINFO

Sidste nyt

Kreds Jylland, september 2013

Stævneledelsen til lang efterårstur, er klar til at modtage 29 vogntog med "Barnerøve" sammen med deres Børnepiger på Campingpark Eberbach i Tyskland.

Det første Landsmøde med den nye landsstyrelse er blevet holdt på DCK Klub Camping Jyllands Ringen, for at alle kunne besøgte den. Efter mødet lørdag eftermiddag var der køretur med toget og fremvisning af Jyllands Ringens arealer og racerbanen set fra et tog samt en tur i ryttergården – det er der, vi trænede CARAMBA før hen i tiden.

Man taler meget om strømforbrug i campingkredse, på DCK Klub Camping Jyllands Ringen, hvor det bliver målt forbrug, er der flere der har betalt ekstra, fordi de bruger over 5 kw. pr. døgn, men det går jo ikke ud over campingpladsen, da de betaler for ekstra forbrug.

I næste Appen-Dix kommer tilmelding til Ferie For Alle i Herning. Sidst der blev holdt vintercamping der, brugte campisterne meget strøm, det har så resulteret i, at der er strømtillæg på 100,- kr. til stævnet i 2014.

*Mange DCKhilsner Kreds Jyllands bestyrelse
Vi ses på stævnerne
Henning Hansen*



FORSIDEBILLEDE:

Tekstcollage

Kære DCK'ere



Jeg er rigtig glad for, at jeg nu kan byde Lone Westergren velkommen i teamet som redaktør af Appen-Dix. Der er uomtvist-

ligt en del arbejde forbundet med at redigere et blad. Du kan gøre Lones arbejde meget lettere, hvis du bidrager til bladet ved at levere materiale til de enkelte numre. F.eks. artikler om det, du har oplevet i løbet af året, din sommerferie, eller hvad du nu synes, du kan glæde andre med at delagtiggøre dem i. Ledsag gerne din skrivelse med et par foto's.

Landsstyrelsen har afholdt bestyrelsesmøde i weekenden fra den 6. til den 8. september. Mødet blev afviklet på den nye "DCK Klubbcamping Jyllandsringen". Der er god grund til at ønske DCK og navnligt initiativtagerne til aftalen tillykke hermed. Det er en god aftale, der er indgået med FDM. Det område, som klubben disponerer over, er rigtig fint. Omgivet af god randbeplantning er der sikret gode læforhold, i kombination med sanitære faciliteter af høj kvalitet, kan det faktisk ikke blive meget bedre. At campingpladsen så i øvrigt ligger i noget af Danmarks flotteste natur, det gør jo ikke ligefrem oplevelsen ringere.

Der udsendes i løbet af september måned referat af landsstyrelsens møde. Referatet vil blive lagt på klubbens hjemmeside. Du skal være logget på for at se det. Hvis det kniber med at anvende hjemmesiden, så skal du ikke holde dig tilbage med at spørge om hjælp. Ring til hjemmesidens redaktør, Henriette, eller en af kredsformændene. De hjælper meget gerne.

Klubbens medlemstal er siden 2007/2008 faldet fra ca 1.060 medlemmer til nu ca. 660. En så massiv reduktion af medlemsgrundlaget kalder på en indsats i forhold til at skaffe nye

medlemmer. På den baggrund har landsstyrelsen besluttet at iværksætte en massiv markedsføringskampagne. Vi vil benytte campingforhandlerens "åbent hus" arrangementer i løbet af efteråret og vinteren hertil, ligesom campingudstillingen i Messecenter Herning til vinter er et oplagt sted at sætte ind.

Efter aftale med campingrådets direktør Poul F. Christiansen, har jeg iværksat et par mindre undersøgelser, der kræver din medvirken. Den ene drejer sig om, hvorvidt du har oplevet, at dit CKE-kort er blevet afvist på campingpladserne. Den anden vedrører din campingvogns lasteevne. Svarer vægtangivelserne til de faktiske forhold? Hvis ikke, så send mig en mail.

Jeg har tidligere tilkendegivet, at vi vil iværksætte en brugerundersøgelse, hvor vi vil høre medlemmernes svar på forskellige forhold vedrørende klubben. Landsstyrelsen har godkendt oplægget, og det viser sig, at hjemmesiden kan håndtere en sådan undersøgelse. Undersøgelsen vil blive iværksat i 4. kvartal, og jeg forventer din positive medvirken.

Lyset svinder. Det er tid til stearinlys og skumringstimer.

Sammen gør vi det bedre!

DANSK CARAVAN KLUB
- for folk på farten - hele året

Med venlig campinghilsen
Kaj Rasmussen, landsformand



Kontrolvejning

– inden du køber ...

I marts 2011 blev et FDM-medlem den lykkelige ejer af en ny Cabby, men da han året derpå – efter at have læst en artikel i Motor om campingvogne og vægt – fik lavet en kontrolvejning, blev glæde vendt til skuffelse og bekymring.

I stedet for en egenvægt på de 1.486 kg, som var angivet i registreringsattesten, viste det sig, at kalorius vejede 1.635 kg – altså 149 kg mere end forhandleren og attesten havde opgivet.

Og den slags overvægt går både ud over lasteevnen og trafiksikkerheden. Cabby-ejeren klagede derfor sin nød til Camping Branchens Reklamationsnævn, som netop har truffet afgørelse i sagen.

Afgørelse med stor vægt

- Vi oplever beklageligvis relativt mange sager både i FDM og i Reklamationsnævnet, hvor en nyslået campingvognsejer finder ud af, at vognen vejer mere, end der står i registreringsattesten. Men nu er der truffet en principiel afgørelse, som kan få betydning for lignende sager i fremtiden, fortæller jurist hos FDM Helle Brasch.

- Nævnet blev enig om, at campingvognen er købt med en forkert vægtangivelse. Det kan bekræftes af registreringsattesten. Som forbruger er man berettiget til at forvente, at registreringsattestens vægtangivelse er korrekt. Det var den ikke i denne sag, altså lider campingvognen af en væsentlig mangel, og derfor er køberen berettiget til at ophæve handlen, forklarer Helle Brasch.

Køber fik handlen ophævet

Klageren havde krævet at få handlen ophævet – alternativt at forhandleren skulle sætte en ny aksel i, som kunne bære 100 kilo mere. Nævnet vurderede, at det ikke var muligt at foretage sådan en reparation. Derfor får køberen nu købssummen tilbage minus et beløb på 35.000 kr. for såkaldt nytteværdi i den tid, han har haft og benyttet vognen.

- Man burde jo kunne gå ud fra, at den vægt, der står anført i registreringsattesten, passer. Det kan man bare ikke altid. Fordi inventaret langt hen ad vejen er specialtilpasset, må man acceptere en afvigelse på op til fem procent af vægten. Dertil kommer, at en vogn med årene sagtens kan blive 50-75 kg tungere pga. fugt, men det har nævnet vurderet, ikke var tilfældet her, siger Helle Brasch.

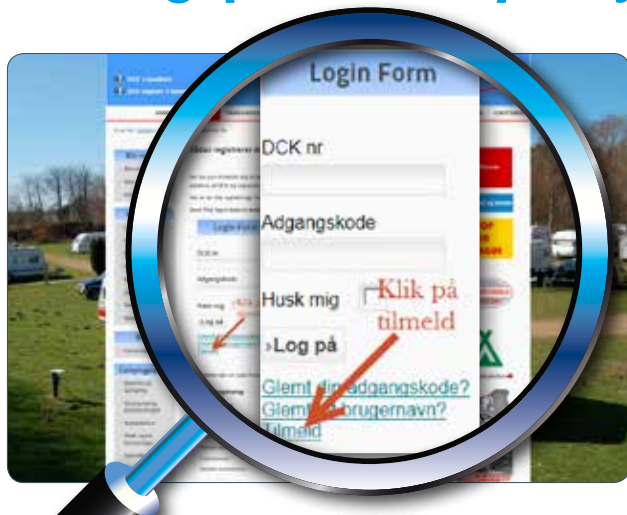
Skriv kontrolvejning ind i slutsedlen

FDMs råd til alle, der køber en campingvogn, uanset om den er ny eller brugt, er derfor – endnu en gang – enten at få foretaget en officiel kontrolvejning, som koster et par hundrede kroner, inden man underskriver slutsedlen – eller at få skrevet ind i salgsslutsedlen, at en betingelse for handlen er, at der bliver foretaget en kontrolvejning, og at hvis vognens vægt afviger mere end de fem procent, man skal acceptere, så kan køber ophæve handlen.

- Få det afgjort i startfasen – så slipper du for at bruge tid og energi på en reklamations sag. Og hvis forhandleren stejler over det, så find en anden forhandler, opfordrer FDM-juristen.

FDM

Sådan registrerer du dig på den nye hjemmeside



Før du kan tilmelde dig til stævner og se det fulde indhold af DCK's hjemmeside, skal du være medlem af DCK og registrere dig på hjemmesiden.

Her er en lille vejledning i, hvordan du gør det.

Først find login boksen nederst til venstre klik på tilmeld.

Så kommer der en side frem, hvor du skal udfylde feltene. Du skal selv finde på en adgangskode.

www.danskecampingpladser.dk



Der er campingsøgemaskiner og så er **www.danskecampingpladser.dk**

På **www.danskecampingpladser.dk** finder du:

- ✓ Alle de opdaterede oplysninger om de 476 godkendte campingpladser
- ✓ Campingrådets temaer – skal der cykles, ros i kajak, dykkes, klappes dyr eller nydes wellness. Find præcist, hvad du ønsker!
- ✓ Campingrådets kvalitetsvurdering gør de rent, vedligeholder de ordentligt, har de bygget med gode materiale, i det hele taget – er kvaliteten i orden?
- ✓ Google kort, luftfoto og ruteplan til alle campingpladser



Tre nyttige apps til den aktive campist

Meget fornøjelige og interessante apps for dem, der har en smart phone.



Shipfinder: App'en oplyser om skibe i nærheden af ens position. Billede, navn, hastighed, kurs, hvorfra og hvortil de sejler. Skibene vises i forskellige farver alt efter, om det er tankskibe, fragtskibe passager skibe osv.

Jeg havde glæde af den forleden, da vi talte med Bente og Finn om at køre sammen til Røsnæs. Vi skulle se Mærsk Mckinney Møller (*verdens største containerskib med plads til lidt over 18.000 20 fods containere, der lagt i forlængelse af hinanden ville strække sig over 108 km*). Skibet skulle sejle ned gennem Storebælt på sin jomfrurejse.

Shipfinderen viste, at skibet var ved Sejerø, så det var på tide at komme af sted.

Ved ankomsten til Røsnæs var skibet i syne og vi nød synet sammen med mange andre, der havde fundet derud.

Ligger man ved en campingplads ved en kyst, er det en must.



Planefinder: I grove træk det samme som shipfinder, men er ikke stedbestemt.

Den viser fly i luftrummet over Danmark. Sidder man i sin lænestol foran det rullende hus og ser op og får øje på et fly, kan man undre sig over, hvor det skal hen, hvor det kommer fra, hvad det er for en osv. Ved at pege på et fly med sin telefon i nærheden af der, hvor den er, vises højde, hastig-

hed, kurs, flytype, hvor det kommer fra og destination. Med billede selvfølgelig.

Det er forbavsende, at man fra Skamstrup kan se flyvere ved Hornsherred, midt over Storebælt og over Slagelse.



Star Chart: Den er mere avanceret. Smartphonen holdes op mod stjernerne og de vises med navn.

Om det er en stjerne eller en planet. Den virker også i dagslys (*hvilket ikke er særlig interessant*), og når det er overskyet. Lad os finde Venus og man holder smartphonen op og drejer, og lige pludselig har man fundet Venus. Sidste opdatering viser også navne og typer på satellitter. De ses som svagt lysende pletter, der bevæger sig langsom over himlen.

For både shipfinder og planefinder gælder, at man kan se på skibs- og flytrafikken over hele verden ved at flytte rundt på skærmen. Det er helt vildt, så meget flytrafik, der er forskellige steder i verden.

Fælles for de nævnte apps er, at der findes en gratis app og for lidt penge 15-20 kr. fås ekstra oplysninger.

For Planefinders vedkommende gik der kun ét minut, før jeg købte den fulde udgave.

Børn finder det i øvrigt meget interessant at bruge telefonen til disse oplevelser.

DCK 1318
Peder Roed



KVALITET OG PERFEKTION

Oplev KABE's fornemmelse for helheden

**New
2014**

At KABE for 16. år i træk er Danmarks suverænt mest solgte helårscampingvogn, bygger naturligvis ikke på tilfældigheder. Langtfra.

Den gennemgående høje kvalitet og en nærmest pedantisk perfektion i hele fremstillingsprocessen - fra den bærende konstruktion, chassis og karrosseri til varme- og ventilationssystemer, indretning og tekstiler, giver det at være KABE ejer denne helt specielle fornemmelse det er at eje noget unikt.

TRYGT OG SIKKERT

Sikkerhedssystemet KABE Safety Driving System, der er standard i Ædelsten og Royal, har løftet køresikkerheden til et hidtil ukendt niveau. Sammen med de forlængede trækstænger gør det højere hastigheder nemmere, samtidig med, at friktionskoblingen og Michelin kvalitetsdæk hjælper vognen med at klare de ydre belastninger.



KABE viser igen vejen med flere end 20 nyheder i 2014, bl.a.:

- Nye Royal modeller: 540 GLE, 560 GLE, 590 E-TDL
- Nyt udvendigt design
- iWall - helt ny vægkonstruktion
- Nyt Alde-fyr 3020
- Nye overskabe, låger og beslag
- Nye sengebunde - giver bedre adgang til magasinerne
- Nye eksklusive møbelgreb
- Sortforkromede fælge (Royal)
- Royal modellerne er nu med glatplade karrosseri
- Centralstøvsuger er nu standard i Royal

KABE fås i 4 modelserier:

Classic · Ædelsten · Royal · Hacienda.
Ialt 243 unikke planløsninger.



Camping hele året med KABE

www.kabe.dk**INTERCAMP**

Intercamp A/S: Importør og generalagent for Danmark. www.intercamp.dk



CARAVAN RINGEN
- vi bestræber os lidt mere
www.caravanringen.dk

Norsk høsttræf i Sverige !!!

Vi så, at Borg sektionen havde planlagt et træf i Sverige – lige noget for os, da vi er medlemmer deroppe, vi tilmeldte os og drog så af sted.

Så til Grenå og med Stena Nautica til Varberg, ud på Æblevigen Camping som før til Acsi-priser troede vi, de startede først. da vi rejste nogle dage senere.

Kørte til Stenrøsets Camping, syd for Trollhättan, en meget fin plads. Pladsen er kendt af mange danskere. Den er ved at blive udbygget med ny reception og servicebygning. Her var pænt rent og velholdt, og vi blev taget godt imod og blev vist på plads.

Vi besøgte Hunnaberg på Vargårn, et meget flot og spændende sted med (Kungajaktmuseet) – Ælgens Berg.

Stenrøset Camping samt Ælgens Berg er oplagt til et træf i Sverige, så !!!!

Efter en uge på Stenrøsets Camping gik turen til Bengtfors til Dalsland Camping- og Kanocenter, hvor træffet skulle afvikles, og vi blev godt modtaget og fik anvist en fin plads.

Fredag aften var der velkomst og ærtesuppe til alle.

Der var forskellige lege og konkurrencer for alle med præmier til deltagerne.

Lørdag aften var der middag med flere udenlandske specialiteter i pladsens restaurant.

Søndag var det så farvel-dag med kaffelångbord og udtrækning af lotteriet, og der var flotte præmier.

Dalslands Camping- og Kanocenter er en kæmpeplads i flere niveauer med mange fastliggere, en del af pladsen er for kano- og friluftsfolk. Pladsen er omkranset af søer med broer mv., en plads for aktive personer og til vandaktiviteter.

Dog kunne vi ønske en bedre rengøringsstandard, som vi også påtalte, men rengørings-selskabet havde droppet dette, og parret som drev pladsen kunne ikke overkomme det hele.

DCK 723 Finn Elkjær

☆☆☆ **AARHUS CAMPING**
v/Birgit & Niels Nielsen
Randersvej 400, Lisbjerg, DK-8200 Århus N
Tlf.: +45 86 23 11 33

Fax: +45 86 23 11 31

693

1/1-31/12

Naturskøn plads, kun 4 km. nord for Århus.

SAMARBEJDSPLADS 10%

Gratis opvarmet swimming-pool 1.6-15.8. 20 hytter. Cafeteria

LØGISMOSESTRAND

CAMPING

DCK
SAMARBEJDS-
PLADS



www.logismose.dk • info@logismose.dk

Et af danmarksk største udvalg af 2013 modeller

CABBY
kåret som årets
campingvogn
under
Ferie For Alle
i Herning



Holbæk
CaravanCenter

ADRIA

bürstner

CABBY Camp-let

Højvang 2 - 4300 Holbæk - Tlf: 59464636 - www.hbcc.dk - salg@hbcc.dk

NCR/NCT 2013 I ÅBO/



Fortsat fra forrige
nr. af Appen-Dix

Lørdag morgen kørte vi, Karin og John, Annette og Leif, Lisbeth og jeg, mod øst. Målet for dagens tur var byen Imatra, der er beliggende i det østlige Finland, ganske tæt ved grænsen til Rusland. Turen til Imatra foregik ad rigtig fine veje. Naturen er ganske flot og mange steder præget af landbrug. Mange steder var der ret åbent og udsigten fin. Det hører dog med til beskrivelsen, at træerne står tæt i Finland, og det hindrer desværre i høj grad udsynet til de omgivende arealer.

Vi ankom til byen efter 6 timers kørsel. Fik parkeret ekipagerne i et busområde og begav os i retning mod Finlands største vandkraftværk. Selve fossen, hvor kraftværket er placeret, er imponerende i sig selv, men vand-

kraftværket er det på sin vis også. Det er taget i brug i 1928. Vandet bag dæmningen har en faldhøjde på 24 m. Der er installeret 7 vandturbiner, der tilsammen kan producere 170 megawatt. Det er oplyst, at produktionen svarer til 10% af Finlands elforbrug. Det øvrige forbrug dækkes primært af A-kraftværker.

Desværre var værket lukket ned.

Af hensyn til turisterne, åbnes sluseportene kortvarigt hver dag om sommeren således, at den bagved liggende fos fyldes med vand og "indtager" sit oprindelige løb mod syd. Vi var ankommet så tidligt, at vi valgte at springe den oplevelse over og finde et egnet sted for overnatning. Vi har planlagt at se storfossen i Sverige, og fossen ved Imatra er i den sammenhæng ikke stor.

Vi fandt en campingplads, hvor vi blev installeret. Pladsen var ret lille og vildmarkspræget. Vi talte lidt med nogle finner. En enkelt russer - fra Sct. Petersborg, fik vi også hilst på. Der er rigtig mange russere i denne del af Finland.

Vi havde en rigtig hyggelig aften.

Søndag gik turen videre mod nord. Målet for dagens tur var Punkaharju i det sydøstlige del sø landet i den sydlige del af Karelen. Turen ud over søerne er rigtig flot, men som tidligere beskrevet er udsynet mange steder begrænset af de mange gran- og birketræer.



Imatra.

TURKU, FINLAND

Del 2

Vi fandt en rigtig fin campingplads og blev installeret tæt ved søbredden – godt klodset op, holdt vi nogenlunde lige.

Senere på dagen kørte vi til Kerimäki, hvor vi besøgte verdens største trækirke. Seværdig, men lidt slidt, stod den mægtige kirke på en lille bakke midt i byen. Se foto.

Ankommet til pladsen igen, fik vi nogle frisk-fangede gedder af en russer. De blev senere til et fint måltid bestående af grillede fileter og fiskefrikadeller. Vi sluttede aftenen med et spil sequence. Pigerne mod drengene – der stod 1:1, da vi afsluttede matchen – heldigvis.

Mandag gik turen mod Nurmes – ca. 300 km mod nord i den nordlige del af Karelen. Vi tjekkede ind på en campingplads ved en golfbane om eftermiddagen, og resten af dagen stod på afslapning og en lille spadseretur. Der var rigtig fint.

Turen gennem Finland via de veje, som vi af hensyn til tiden til projektet var nødt til at vælge, var ikke de mest spektakulære. Ud



Den imponante trækirke i Kerimäki - verdens største - formentlig pga. af håndværkernes misforståelse af målene på tegningerne.

over hovedveje kørte vi også på mindre trecifrede veje og sågar jordveje. Indtrykket var vedvarende, at det var svært at se de flotte landskaber pga. vækst – tætheden tæt ved vejene.

Tirsdag var igen køredag. Vi kørte fra Nurmes allerede kl. 7.30. Kursen var sat mod Haparanda. Vi fandt en fin rastepads i Sverige lige vest for Haparanda sent på eftermiddagen. Der parkerede vi for natten.

Onsdag morgen forlod vi den udmærkede rastepads og kørte i retning mod Älvsbyn i Nordsverige. Det var en rigtig flot tur, der kan anbefales, hvis man kommer på de kanter.

Storfossen er imponerende. Piteälven falder over en strækning på nogle kilometer ca. 80 m. Det største fald sker i "Storfossen", hvor elven falder 50 m over en strækning på 600 m. Ved tøbrud om foråret passerer mere 1.000 m³ vand/sekund fossen. Det siger sig selv, at det er et spektakulært syn, naturen er



Storfossen i Sverige er imponerende i al sin væld. Mægtige 1000 m³ vand/sekund, når det går vildest til, vælter ned over fossens klippegrund.

fantastisk. Middelvandgennemstrømningen er ca. 165 m³/sekund.

Der har været flådet tømmer på fossen så sent som til 1980. Flådningen er indstillet i det meste af Sverige og transporten sker nu via et meget udbygget skowejsnetværk via lastbil.

Vi camperede for natten på Storfossen camping. En rigtig fin campingplads, hvorfra man har en særdeles flot udsigt mod Storfossen. En rigtig skøn oplevelse, uanset om man besøger fossen for første gang eller som vi - nu for tredje gang.

Torsdag kørte vi mod CC's nordligst beliggende campingplads - Nordtråsket i Vindelén. Efter en rigtig flot køretur nåede vi grusvejen mod Nordtråsket. Det er en ganske særlig oplevelse at køre ind i skoven via grusvejen, der er meget smal. Man har svært ved at forestille sig, at man kan passere en modkørende bil. Det sker da heldigvis heller ikke ret tit, fordi vejen er meget ringe trafikeret.

Efter ca. 12 km på grusvejen mødte vi et rensdyr, der også benyttede vejen. Det er åbenbart, at det er meget nemmere at færdes på vejen end i skoven med et stort gevir, der konstant rammer ind i buskene.

Vi havde ved telefonisk henvendelse til pladsen dagen forud for ankomsten sikret os, at der var plads til os.



*Det er nat over Nordtråsket - kl. er 02.
Vi lader billedet stå et øjeblik og nyder roen,
der trænger helt ind i sjælen.*

Vi fik ganske enkelt en fantastisk velkomst. Pladsen blev forevist for os, så vi vidste, hvor de forskellige installationer kunne findes.

Fri fiskeret i søerne, robåde og vandcykler, som man blot kan bruge, hvis man vil på søen. Røgeovne til røgning af fisk osv. Afsluttende med fri vaskemaskine og en døgnudgift på 160 sv.kr. inklusive strøm - det er da til at holde ud.

Lisbeth og jeg besøgte i år 2000 pladsen og oplevede også den gang præcis den samme gæstfrihed, imødekommenhed og service. Af netop denne årsag syntes vi, at vi skulle benytte lejligheden til at gense stedet.

Vi havde det rigtig sjovt med svenskerne. Der var fest og ballade, nærhed og venlighed hele vejen rundt. Vi fik, som man bruger på det sted, en lille gave til erindring om besøget. Gaven er en broderet grydelap med et motiv af - CC's logo - en snegl med hus på ryggen.

Den samlede gruppe af DCK'ere, som var med, kan varmt anbefale pladsen. Som Leif sagde - "jeg behøver først at være hjemme til jul". Uanset Leif's ønske må man konstatere, at sæsonen er kort på de kanter. Der åbnes midt i maj og lukkes for vinteren igen midt i september måned. Om vinteren ligger pladsen hen under ca. 2 m sne - og ned til minus 25-30 grader C.

Svenskerne diskuterede i øvrigt også NCT i Åbo. Der blev givet udtryk for en opfattelse af,



Svenskerne talte - og sang meget om "vi er røde - vi er hvide". Vi ville ikke skuffe dem og klædte sidste aften på CC Nordtråsket om til "galla".

at finnerne ikke havde leveret varen. Som det blev sagt: "I NCT jubilæumsåret – 50 år – gik det mest ud på at profilere FICC i 2014". Dette rally afvikles i Bjørneborg i Finland.

Besøget i Nordträsket fik også en ende. Mellem os og Sjælland var der ca. 1.500 km, og vi skulle være hjemme lørdag den 3. august, så vi måtte modstræbende køre sydpå om søndagen. Vi havde planlagt at tage "Indlandsvägen" – vej 45 – mod Østersund, men det ændrede vi kort før afrejsen. Vi kørte i stedet sydpå til Umeå og videre ad E4 til Hudiksvall.

E4 er Sveriges største vej nord/syd. Den er, syntes jeg, generelt lidt kedelig at køre på og den går gennem alle de større byer på Sveriges østkyst, men vi blev forskånet for massiv trafik, måske fordi det var søndag.

Ret skal være ret – på netop den strækning, som vi skulle køre mellem Umeå og Sundsvall er landskabet og udsigterne fra E4, nærmest spektakulære omkring Höga Kusten. Området er omfattet af UNESCO's verdensarvs liste og ganske enkelt - Fantastisk ..! Fotoene yder helt bestemt ikke landskabet fuld retfærdighed. Tag selv derop og se efter.

Vi overnattede på en lille plads 20 km nord for Hudiksvall.

Mandag gik turen mod Mora i Dalarna. Vi kørte en flot tur ad vej 84 og 310. Desværre



Höga Kusten på Sveriges østkyst er omfattet af Unesco's verdensarvsliste. Ganske enkelt fantastisk at beskue.

var dele af disse veje ramt af vejreparationer, men det gik dog. Vi tog ned til CC Sollerøn ved Siljan Søen. Det var et fantastisk flot vejr, og Karin og Lisbeth badede.

Tirsdag var vi selvfølgelig turister i Mora, så den obligatoriske tur til "Dalarhestenes land" – Nusnäs – fik vi også klaret. Vi fik købt lidt souvenirs og set os lidt omkring før vi kørte tilbage til pladsen i begyndende regnvejr. Regn har vi ellers ikke på nogen måde været plaget af på vores tur, og man kunne faktisk se, at birkene mange steder var ved at iklæde sig efterårsfarverne pga. manglende vand.

I forhold til vejret må vi sige, at vi nok har været utroligt heldige. Samlet set har det højest regnet 8 af vore vågne timer i de fire uger, som vi har været af sted. Hvor meget regn, der er faldet, medens vi har sovet, kan jeg ikke med sikkerhed sige, men det er vores opfattelse, at det har været endog meget begrænset, fordi bilerne hver eneste morgen var tørre – bortset fra lidt dug.

Onsdag – det lakker mod enden – turen går i retning mod Mellerud, hvor vi skal tilbringe de sidste par dage af ferien. Inden vi kommer så langt, skal vi dog lige besøge skindhandlerne i Malung. Her købte jeg en dejlig dolk og alle drengene købte en skindvest – det var meget



Det gode skib M/S Dalslandia i aquadukten ved Häverud.

vigtigt ☺ – og Annette købte et flot sjal i sort skind, før vi fortsatte sydpå.

Vi nåede "Laxsjöns camping och friluftsgård" ved Bengtfors først på eftermiddagen, og fik stille op.

Dagen efter var vi på en rigtig dejlig sejltur med M/S Dalslandia fra Långbroen. 10 sluser og 28 m fald senere sejlede vi over aquadukten ved Häverud, hvor turen endte. Vi kørte retur med toget. Den sejltur kan helt sikkert anbefales. Vi var også denne dag rigtige heldige med vejret, sol fra en næsten skyfri himmel og svag vind – det var rigtig varmt.

Vi var klar til næstsidste etape torsdag den 1. august. Vi var enige om, at vi lige skulle besøge Gekås i Ullared, som de øvrige deltagere ikke tidligere havde besøgt. Det var nu hurtigt overstået. Trængslen i kombination med varmen gjorde udslaget. Vi måtte ud og have noget luft under vingerne.

Turens sidste overnatning foregik på E4 -

Suseåns rasteplads i nærheden af Falkenberg, hvor vi, over en god middag og en flaske vin, gjorde status over vores tur og oplevelser.

Lørdag var vi tilbage i Danmark, nærmere i Nykøbing Falster til revy og noget familiehygge i Marielyst og søndag var vi hjemme i Korsør efter 4.938 km på de skandinaviske veje anlagt i den smukkeste natur, som man kan tænke sig.

Vi har haft en rigtig god tur, set mange spændende ting og steder – navnlig har vi truffet mange søde og rare mennesker, som vi uden forhåndskendskab til havde det rigtig sjovt med. Vi vender alle hjem med dejlige oplevelser og synsindtryk printet i mindernes bog.

*Med venlig hilsen
DCK 2310 Lisbeth & Kaj Rasmussen*



STÆVNEannoncer

GRAM SLOT

Kom med til Mortensaften og Julemesse den 8.-10. november 2013
på Gram Slot, Slotsvej 54, 6510 Gram - www.gramslot.dk

PROGRAM

8. november:

Ankomst TIDLIGST kl. 10.00.

Dagen er fri - evt. til juleindkøb i Nordtyskland.

Kl. 17.00: Happy hour.

9. november:

Kl. 09.30: Standerhejsning og velkomst med deltagelse fra Gram Slot.

Kl. 10.00: Julemessen på og omkring Gram Slot åbner.

Kl. 17.00: Julemessen lukker.

Kl. 18.30: Vi samles i Caféen til Mortensaftenmiddag.

Kl. 23.00: Aftenen slutter.

10. november:

Kl. 10.00: Standerstrygning og afsked - alle er velkommen til at blive resten af søndagen, men strømmen nedtages efter standerstrygning.

Kl. 10.00: Julemessen på Gram Slot åbner.

Kl. 17.00: Julemessen lukker.

Stævnepriser:

Pr. person **kr. 375,-**
alt inkl. (overnatninger - strøm til lys i køleskab og lader - IKKE ELVARME og lign.) Adgang til julemessen - Happy hour fredag - Mortensaftenmiddag lørdag.

Tilmelding på **DCK.DK** senest den 8. oktober 2013. Indbetaling af stævnegebyr senest samme dato på DCK konto nr. **2267-6273528944**. HUSK SKAL mærkes med DCK. NR og GRAM SLOT.

Tilmeldingen er begrænset til 25 vogne, så det er efter først-til-mølle princippet!

Eventuelle oplysninger:

DCK 559 Yvonne & Ulrich Rørdam, tlf. 4040 0828 E-mail: urb@mailme.dk

GRAM



SLOT

EFTERÅRSMANØVRE

Manøvrestævne i Tisvildeleje den 1.-3. november 2013

For 30. år holder Kreds Sjællands manøvreteam manøvrestævne på Tisvildeleje stand. Årsagerne til, at så mange af klubbens medlemmer deltager år efter år er mange, men det kunne være pladsens beliggenhed med direkte udsigt over havet og et af Sjællands største skovområder i "baghaven". Det kunne også være det lille hyggelige fiskerleje og den lille by med små gallerier og andre små butikker, men et er sikkert; det er et af de bedste steder, man kan campere på planeten Sjælland.

Manøvrerørslen, som det absolut ikke er nødvendigt at deltage i, trækker også mange deltagere, nogen gør det for sjov, eller man har fået ny bil, som man vil afprøve, så er dette det rette sted at manøvrere rundt under sikre forhold. Campingvognen man kører rundt med, er ikke ens egen, den skal man jo bo i, men vogne som venligst er udlånt af Bijé Camping og Fritid.

Selve manøvrerørslen foregår på et lukket område, hvor man får hjælp fra en instruktør, hvis det er nødvendigt (og det er det tit), så hvis du ikke er så ferm til at bakke med en campingvogn, er dette stedet, hvor du har muligheden for at prøve og måske få nogen "værktøjer" med, som du kan bruge i det daglige.

I anledning af de 30 år i Tisvildeleje vil der være en overraskelse.

Vi skal bo på det man kalder FRICAMP dvs. der er ikke strøm, vand eller toilet, men det er muligt at tømme potten.

HUSK: Tag affald med hjem!

Det er meget vigtigt, der ikke puttes affald i de skraldespande, der er på området, så alt affald skal tages med hjem.

Generator er kun til nødstrøm og kun mens der er manøvrerørsel på banen.

Så tjek dit batteri inden stævnet !!!

Ankomst efter kl. 15 – ikke før!

Bemærk, man bliver lagt i den rækkefølge man ankommer, og man skal følge manøvreteamets anvisninger, man får den plads, man får.

Stævnegebyr

inkl. morgenbrød lørdag morgen . . . **kr. 130,-**

Stævnegebyret skal indbetales på konto **2267 6273 849 716**. Indbetalingen skal mærkes med navn, DCK-nr. og manøvrestævne. OBS: Der er begrænset antal pladser!

Tilmelding senest 25. oktober til

DCK1331 Henriette Knudsen

Tlf. 4871 1024

eller på klubbens hjemmeside



*Med venlig hilsen
Kreds Sjællands Manøvreteam*



JULESTÆVNE



22.-24. november 2013 på Corona Camping, Coronavej 1, 4140 Borup

Program:

Fredag 22.11: Ankomst fra kl. 15.00. Dagens ret kan købes i cafeen for egen regning.

Lørdag 23.11 kl. 10.00: Standerhejsning, aflevering af logbøger og medbragte pakker, derefter gløgg og æbleskiver.

Kl. 15.00: Julefrokost, bestående af:



3 slags sild
Varm fiskefilet
Flæskesteg m. rødkål
Frikadeller
Varm leverpostej
Æbleflask
Risalamande (med mandelgave)
Ostebord
Frugtsalat
Kaffe

Søndag 24.11: Standerstrygning kl. 11.00. Kom godt hjem.

Alle bedes medbringe en pakke til 30 kroner pr. person. Der er præmie til den bedst juleudsmykkede vogn, som afsløres ved frokosten.

Dette julearrangement vil komme til at koste pr. person **kr. 225,-**

Drikkevarer, købes og betales på stedet.
Snapsemenu (smag forskellige snaps) **kr. 50,-**
Fri øl og sodavand **kr. 75,-**



Overnatning afregnes med lejrchefen selv:
Pr. person pr. døgn **kr. 50,-**
Strøm pr. døgn **kr. 30,-**

Morgenbuffet til lørdag og søndag kan bestilles/købes hos lejrchefen i cafeen.

Tilmelding/indbetaling senest den 10. november 2013

Indbetaling til konto nr.: **2267 6886 456 504**

Vi lukker for tilmelding, når vi rammer 50 personer.

Glædelig jul og godt nytår!



DCK 4129 Helle & Per
Tlf. 2143 2776/2142 2776

DCK 3387 Marianne & Povl Erik
Tlf. 2128 5621/2165 0464



Vi udfører alle former for reparationer og service på campingvogne og trailere. Vi udfører de fleste reparationer hos kunden.

v/Benny Madsen
Mobil: 20 65 32 07

E-mail: BM@caravanservice.dk
WEB: www.caravanservice.dk



SONNENHÜGEL 1 · DE. 24994 MEDELBY
0049 (0) 4605 189 391

www.camping-mitte.de
ÅBEN HELE ÅRET · 15% RABAT

JULETRÆSFEST

Den 29. november – 1. december på Skamstrup

Kreds Sjælland afholder juletræsfest for børn i alle aldre den sidste weekend i november på Skamstrup. Denne weekend byder på alt hvad en julefest skal indeholde ...

Vi skal pynte op, fælde træ, spise æbleskiver, lave flotte juledekorationer og meget meget mere ...

Vi vil se, om vi kan få julemanden til at kigge forbi med en gave til børnene.

KREDS FYNS OG JYLLANDS JULESTÆVNE 2013

Den 29. november – 1. december på Kerteminde Campinge

Nu nærmer sig den søde juletid, og traditionen tro afholder Kreds Fyn/Jylland Julestævne, ikke som vi plejer, men et helt nyt sted med bedre plads – både ude og inde.

Se programmet på hjemmesiden eller i forrige nr. af Appen-Dix.

Priser: som forudbetales på konto nr. **2267-6276730418** og da det er jul, er der intet stævnegebyr.

Voksne: **kr. 160,00**
Børn: **kr. 80,00**

Overnatningspriser: **kr. 300,00**
pr. enhed fra fredag til søndag.
Strøm pr. KW **kr. 3,50**
Ret til ændringer forbeholdes.

Sidste tilmelding 10. nov. 2013

På www.dck.dk eller til

DCK 3888 Rita & Per Jensen
tlf. 7220 1358/6226 3258

DCK 2949 Randi & Mogens Hansen
tlf. 6441 3811/3025 4018



DANSK - TYSK JULEFROKOST 2013



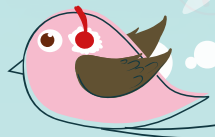
Den 6.-8. december 2013

Eider u. Treenecamp Nordfriesland • Campingplatz Friedrichstadt

25840 Friedrichstadt

Nordsee, Tönningerstr. 1

www.treenecamp.de



Fredag: Ankomst

Kl. 20:00: Vi mødes til Glühwein med Berliner derefter hygge.

Lørdag kl. 10:00: Standerhejsning.

Kl. 11:09: Afgang med tog til Heide.

Kl. 16:02 - 17:02: Hjem igen.

Kl. 19:00: Spisning.

Kl. ca. 20:00: Juleklap (gå i pulterkammeret og find en ting pr. person). Drikkevarer kan ikke medbringes.

Søndag kl. 10:00: Standerstrygning og derefter hjemrejse.

Overnatning afregnes med pladsen i € eller i dkr.

Spisning Lørdag:

Holzfaller-Steak m/brasede kartofler og salat.

Stævnegebyr for 2 personer

(glühwein, mad og tog) **kr. 493,-**

Stævnegebyr for 1 person

(glühwein, mad og tog) **kr. 259,-**

Stævnegebyr indbetales på **Kontonr. 2267-4382 459 704** - mærkes: Jul + DCK nr.

**Sidste tilmelding er
den 23. november 2013**

DCK 2565 Ingrid & Karl Larsen
mobil: 2134 6125/2041 4057 efter
kl. 17:00

DCK 2434 Joan & Eric Abrahamsen
mobil: 2032 8714

*Gronnhøj Strand
Camping*



Dejlig naturplads kun 700 m fra havet
TILBUD - SÆSONPLADS
Betal kun for opholdet – gælder hele sæsonen.
Samarbejdsplads 15%
Vi tager også »Camping Cheque«
Tlf. 98 88 44 33



*Gronninghoved Strand
CAMPING*

Mosvigvej 21 · 6093 Sjølund
Tlf. 75 57 40 45 · Fax. 75 57 43 45
www.gronninghoved.dk · info@gronninghoved.dk






NYTÅRS STÆVNE

Den 29. december 2013 til 1. januar 2014

Alle er velkommen!

Fra den 29/12 kl. 12.00 er der ankomst, det vil vi fortsætte med de kommende dage til de sidste er ankommet. Der bliver muligvis fælleskaffebord den 30. om aftenen, og samtidig vil der være stævneindbetaling.

Nytårsaftensdag kl. 9.30 er der standerhejsning, og kl. 10,00 pynter vi salen til om aftenen. De der har lyst må gerne hjælpe til. Og når vi er færdig med at pynte salen, vil der blive serveret gullaschsuppe i det fri, kl. ca. 12.30.

Kl. 17.45 mødes vi til Dronningens Nytårstale. Og derefter det store ta'-selv-bord med det, vi har aftalt ved tilmeldingen. Kl. 24.00 skåler vi det nye år ind med champagne, og de, der har noget, der skal fyres af, går ud og gør dette, derefter er der dans til kl. Ca. kl. 01.00 vil der blive serveret natsuppe.

Nytårsdag kl. 11.30 er der standerstrygning og kl. 12.00 spiser vi rester, herefter er der afrejse.

Husk: Tilmelding senest den 15. dec.

For at aftale hvad I skal lave af mad til Nytårs-aften:

**Kontakt Ruth & Jacob
på tlf. 9712 6597**

Adressen på Forsamlingshuset er:
Stokkildhovedvej 3, 7400 Herning

Husk tilmelding på DCKs hjemmeside!

Stævnegebyr: Kun **190,00 kr.** pr. person inkl. overnatning i alle dagene i egen vogn.

EI: 10.00 kr. pr. døgn. Kun til lys og lader
Der er mulighed for bad (pris 5 kr.).

Kørevejledning:

Vej 184. 3 km mod syd til Lind, ved Fakta køres efter Nr. Kollund, for enden af vejen drejes til højre, når vejen deler sig hold til venstre, så er det kun at finde nr. 3.

Vel Mødt

*DCK 750 Ruth & Jacob Kjærsgaard
Tlf. 9712 6597*

En naturoplevelse for hele familien



**TOLNE
CAMPING**

Samarbejdsplads -15%
Helårsåbent

Stenderupvej 46, Tolne - DK 9870 Sindal
Tlf.: +45 9893 0266 · Fax: +45 9893 0210
tolne@camping.dk · www.tolne.camping.dk

BÜRSTNER · SPRITE · WILK · KABE

**Velkommen hos VESTJYSK
CAMPING CENTER**

- vi gør drømme til virkelighed



VESTJYSK CAMPING CENTER

SIR · 7500 HOLSTEBRO · TELEFON 97 43 22 11

www.vestjyskcamping.dk

SÄLEN 2014

8. februar til 15. februar

DCK's vintertur går i denne vinter igen til Sälen.

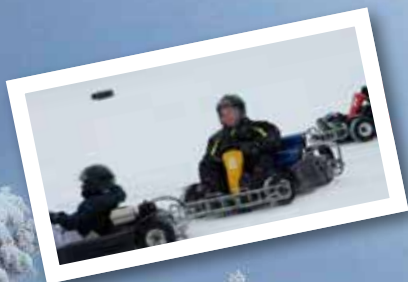
Vi håber, at rigtig mange har lyst til at tage med nordpå. For dem, der ikke allerede kender til de foregående ture, kan vi fortælle lidt om hvilke muligheder, der er for oplevelser/aktiviteter:

- Slalom- og langrendski
- Snescooter, hundeslæde, gocart på is

- Volvo's testbane
- Små beværtninger med vafler og is
- Fælleshygge og spisning om aftenen i pladsen flotte samlingsstue
- Bo's Burgeraften
- Grillpølser i det fri

Så hold øje med hjemmesiden og vær klar til tilmelde jer til denne super hyggelig tur.

Billeder fra turen i år



Møbler fra Isabella

- masser af spændende nyheder

Gode møbler er med til at gøre din campingoplevelse ekstra god og komfortabel. Det er vigtigt, at have møbler, der passer til netop dig og din families behov. Møbler, der skal bruges på camping, skal være behagelige, lette at rengøre, lette at transportere og fylde mindst muligt, når de er pakket sammen.

Sæsonens helt store nyhed fra Isabella, er det store udvalg af flotte og praktiske campingmøbler. Kendetegnet for alle Isabellas møbler er, at de er praktiske, har et flot, enkelt og funktionelt design, er lavet i rengøringsvenlige letvægtsmaterialer og kan klappes sammen, så de fylder mindst muligt, når de ikke er i brug – helt ideelt til campingturen, men også hjemme på terrassen.

Stole – én klassiker og mange spændende nyheder

Isabellas instruktørstol, er en Isabella-klassiker, som du naturligvis stadig finder i Isabellas sortiment. Instruktørstolen er let at klappe sammen og slå op, er nem at have med og har en rigtig god siddekomfort. Den er velegnet

både ved et bord, eller hvis du ønsker at sidde og nyde dagen uden for teltet.

Udover instruktørstolen finder du også to positionsstole med armlæn og behagelig nakkestøtte. Positionsstolene har otte positioner og er perfekte som både bordstol og solstol. Til positionsstolene fås en fodstøtte, der med et enkelt klik sættes fast på stolen og giver god støtte til ben og fødder. Udover stole og fodstøtte fås også en smart skammel, der både kan bruges som sidde- eller fodskammel, og som tilmed kan bruges som et ekstra lille bord med en bordplade, der kan tilkøbes.

Stolene og fodstøtten har aluminiumsstel hvilket gør dem lette. Stoffet på stolene er sort og rengøringsvenligt.

Borde – store og små, runde og firkantede

Du finder et stort udvalg af borde i forskellige størrelser og udformning i Isabellas sortiment.

Der er fire borde med aluminiumsstel og praktisk grå bordplade, der er let at tørre af. Bordene fås i målene 140x90 cm, 120x80 cm, 80x60 cm samt et rundt bord med en diame-



ter på 100 cm. Bordene er lette og kan nemt klappes sammen, hvilket gør dem nemme at transportere og opbevare, når de ikke bruges.

Derudover finder du to størrelser lamelborde et på 140x80 cm og et på 80x60 cm. Lamelbordene er lavet i aluminium, har justerbare ben og en smart bordplade, der kan tages af og rulles sammen – nemt og opbevaringsvenligt!

Solsenge – til sol og strand

Når solens stråler skal nydes på campingpladsen eller ved stranden, er det lækkert med en god solseng, hvor man både ligger og sidder behageligt. Du finder tre forskellige solsenge i Isabellas sortiment i næste sæson. Den helt traditionelle solseng er perfekt til brug på campingpladsen, i sommerhuset eller hjemme på terrassen. Du både sidder og ligger perfekt på solsengen. Har du brug for skygge, mens du f.eks. læser, har solsengen en skærm, der kan skygge for solen i ansigtet.

Beach Mat er en strandmåtte, hvor hovedgærdet kan rejses, så du kan sidde behageligt, mens du f.eks. læser eller spiser, når du er ved stranden. Beach Mat har en opbevaringslomme og er forsynet med skulderrem, så den nemt kan tages med til stranden.

Isabellas Folding bed kan både bruges som solseng og som ekstrasing til overnattende gæster. En smart fold-ud seng, der giver god liggekomfort, er let at slå ud og pakke sammen. Sengen fylder næsten ingenting, når

den er foldet sammen og er dermed let at transportere og opbevare, når den ikke er i brug.

Foldeskabe – rummelige og praktiske

Med Isabella opbevaringskabe får du praktisk opbevaring i forteltet og opnår dermed optimal udnyttelse af pladsen. Skabene er perfekte til opbevaring af håndklæder, køkkenting, toilet-sager eller børnenes legetøj. Du kan vælge mellem tre størrelser – alle tre med stabile hylder og opbevaringslommer. Skabene kan let pakkes sammen og lukkes som en kuffert nemt og praktisk!

Isabella Carpet

– behagelig underlag til dit fortelt

Ud over møbler, har Isabella også fået nye tæpper i sortimentet til den kommende sæson.

Isabella Carpet produced by Bolon, passer perfekt til dit fortelt, og du har mulighed for at vælge mellem mange forskellige varianter og farver både gamle kendinge og nye varianter. Tæpperne kan klippes til uden at flosse, og dermed tilpasses ethvert fortelt.

Læs mere om Isabellas store udvalg af campingmøbler og tæpper på www.isabella.net eller i Isabellas nye katalog og tilbehørskatalog, som kan rekvireres hos din campingforhandler fra slutningen af september.

Se evt. mere på www.isabella.net

Red.



Info fra bestyrelsen

Kreds Sjælland

Kreds Sjællands bestyrelse har i midten af september afholdt møde, hvor vi fik taget pulsen på kredsen.

Det er bestyrelsens opfattelse, at det går godt i kredsen, og med et tilbageblik på årets stævner, har der været lidt "gynger og karruseller", men som en helhed ser det godt ud, og vi ser frem til de kommende stævner resten af året.

Dog har det været nødvendigt at aflyse vores "Bankostævne", da det tilmeldte antal vogne ikke står mål med de forventede udgifter til præmier...

Stævnekalenderen for 2014 er ved at tage form, og der både de traditionelle og nye spændende emner.

Vi søger nogle medlemmer, som gerne vil være med til at lave "Skt. Hans" (20.-22. juni) og "Sommerfesten" (22.-24. august).

Vi opfordrer alle medlemmer, som ligger inde med en god idé til et stævne til at afholde ét, og ser frem til og høre fra jer.

Gode campinghilser
Kreds Sjællands bestyrelse

Arbejdsfordeling

Jeg har, under frugtstævnet i Saksøbing 13.-15. september, lavet en lille undersøgelse af, hvordan arbejdsfordelingen mellem kvinden/manden er, når vi camperer.

- Toiletspanden tømmes 90% af manden, kvinderne finder det for ulækkert!
- Påfyldning af vand udføres 80% af manden, det opleves som "mandens arbejde"
- Opstilling af vogn 98% manden, dog kan ca. 20% af kvinderne selv opstille, hvis de er alene afsted.
- Tømning af spildevand 75% af manden
- Tilberede måltider; 80% af mændene kan godt, men overlader gerne denne opgave til kvinden. 40% mænd er dog aktive i forbindelse med måltiderne (*gerne grillen*).
- Opvask og oprydning udføres af 60% af mændene

Og hvad kan så udledes af denne lille undersøgelse; at vi er tilfredse med fordelingen, når vi camperer; ellers lavede vi det vel om.

Redaktøren



KERYCHIP WEB-SHOP

- Solceller (fleksible, tynde, med sølvsnit) belysningslamper: Inverton, kompakte 12V anlæg
- 12V LED pærm i alle størrelser og formater og effekter - 10% strømsparinger
- Installations støtte, effektiv ventilation med solceller



www.kerychip.dk - Webshop åben online døgnet rundt
KeryChip - solceller og LED belysning Tagtekkervej 27 B, 8800 Viborg
Tel: 41 67 44 67. E-mail: solar@kerychip.dk

Campingpriser i Europa 2013

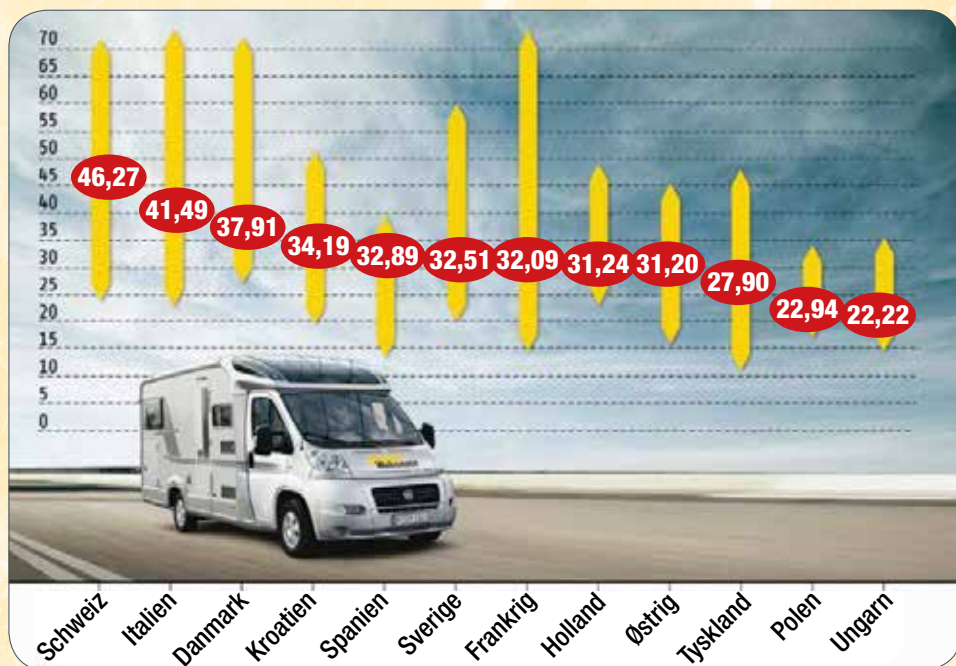
Der er stor forskel på, hvor meget det koster at campere rundt om i Europa, viser en oversigt over priserne i 12 europæiske lande.

Med en gennemsnitspris på 46,27 Euro ligger Schweiz i top efterfulgt af mange campisters favoritdestination, Italien, hvor gennemsnitsprisen ligger på 41,49 Euro. Se her hvor meget det koster at parkere campingvognen i 12 europæiske lande.

Søjlerne viser prisspændet mellem de billigste og dyreste campingpladser i mellemklas-

sekategorien i de forskellige lande. På søjlerne er desuden angivet, hvad gennemsnitsprisen er for en overnatning for to voksne og et barn i en autocamper eller campingvogn inklusiv strøm (5kW), adgang til bade faciliteter med varmt vand og kurskat til lokale myndigheder. Priserne er angivet i Euro.

Kilde FDM



Den nye HYMER B-klasse: *Viser vejen!*



Succeshistorien om B-klassen, er siden lanceringen i 1981, uden fortilfælde. Hele 29 gange er modellen blevet kåret som testvinder af magasinet Promobils læsere, hvilket taler sit tydelige sprog. Ingen der beskæftiger sig med autocampere kommer udenom Hymer B-klasse. "Forventningerne til os er tilsvarende høje," siger Steen Reinholdt Rasmussen, Importør af Hymer i Danmark, "funktionaliteten har altid været i centrum for B-klassen, nu har vi også investeret i standardudstyret, og især i designet".

Banebrydende koncept

Basen som er udviklet og patenteret af Hymer, består af en PUAL struktur, som er kendt for sin robuste konstruktion og perfekte varmesolering. Til fremstilling af materialer anvendes bilindustriens standarder. Således er hjulkasserne f.eks. ikke af termostøbt materiale, men af PU-materiale. Enestående er også den som standard leverede GFK aluminium tagmaling, GFK letvægts gulvet med Styrofoam isolering,

Seitz-S-7 vinduesrammer, multifunktions dobbelt gulv, isolerede og opvarmede tanke og kabler samt 6 KW varmekilde, dobbeltbund og opvarmede magasiner. "Ændringerne er ikke kun for komforten, vi har også fokus på vægtoptimering. Vi antager, at forbedringerne, har gjort autocamperen mellem 80 og 100 kg. lettere," forklarer Steen Reinholdt Rasmussen.

Banebrydende komfort og design

En afrundet front og en elegant overgang fra taget ned til væggene giver Hymer et nyt ansigt og personlighed. "De tidligere modeller





var vi ikke helt tilfredse med,” fortæller Steen Reinholdt Rasmussen, “opgradueringen med de nye streamere og de for vores Premium klasse velkendte kurver ved baglygterne, giver autocamperen mere dynamik.” Det elegante design fuldendes med de formafstemte sidespejle. Designkravet begrænser sig ikke kun til det udvendige, men er fortsat i det indre af flagskibet. Høj kvalitet, perfekt matchende materialer og farver dominerer indtrykket og de mange detaljer begejstrer. LED-belysning i hele det indre, skaber atmosfære og giver energibesparende lys, det komfortable sovekomfortsystem med tallerkenfjedre og multi-zoner i koldskummadrasser giver en rolig søvn. “Komfortabel er naturligvis også den venstre garageklap, som nu er standard, det gør det meget lettere at pakke, men også adgangen til bagage, camping stole eller cykler er nu meget lettere.”

Banebrydende standardudstyr

Siden 2012 har Hymermobil indbygget et sikkerhedsudstyr, som opfylder de juridiske krav og som først gælder fra næste år for autocampere. Derfor har man med den nye HYMER B-klasse et køretøj der er mere sikkert end nogensinde. “Vi ønsker at vore kunder er herre over situation i enhver henseende, derfor



diskuterer vi heller ikke længere om der skal være EPS, ABS, fører- og passager airbag, som standard eller tilvalg. For os er det hele standard.” Fører- og passager airbag, Traction Plus, køreløys, ASR og Hill Holder hører med til en sikker tur. Standardudstyret omfatter også AL-KO chassis, radio-og TV-kabler, højttalere, radio og DVB-T antenne, gardin til mørklægning af førerkabinen eller døre med elruder og indstigningsbelysning.

“Vi ønskede at videreudvikle vores bestseller, så endnu flere kundønsker blev opfyldt – derfor de mange ændringer. På den anden side, var det vigtigt for os at kunne tilbyde en meget veludstyret autocamper til en virkelig attraktiv pris. Kunden skal have noget for sine penge uden at skulle betale ekstra for noget vi mener, bør være standard. Det er lykket os, derfor siger vi også at vi stadig er førende,” slutter Sten Reinholdt Rasmussen.

Fakta:

ANTAL GRUNDRIDS: 8, ml. 5,99 m - 7,50 m

ANTAL PERSONER: 2-5

BASE: Fiat Ducato, AL-KO lav-ramme, forhjulstræk fra 96kW/130PS

SAMLET VÆGT: fra 3.500 kg

PRIS: fra 932.900,-



Jeg anbefaler:

WWW.TOWCAR.EU

Her kan du taste oplysninger om din bil og campingvogn ind, så får du en vurdering af styrker og svagheder ved vogntoget i fht. kørsel.

Jeg har her lavet en test af vores vogntog; der er flere specifikationer, som jeg har valgt at undlade.

Venligst
DCK 2302 Lone Westergren



Vogntræks test

CABBY

Trækraften af **Landrover Discovery III - 2.7 Td V6 aut.** (140 kw eller 190 hk, produktionsår: 11/2004 - 9/2009) med **Cabby 740+**:



Præstation på flad vej

- ★★★★★ Tophastighed
- ★★★★☆ Anvendelighed af højeste gear
- ★★★★☆ Acceleration og overhaling

Præstation på bjergveje

- ★★★★★ Start på stejlt bjerg
- ★★★★★ Motorvejsstigninger
- ★★★★★ Stejle bjergveje



76%



2100 kg \uparrow 2754 kg
75 kg



DNS 2013

i Ålborg

Dette års stævne blev afholdt på Ålborg Familie Camping "Strandparken" en god og meget velholdt plads, men med en noget glæmsom campingchef.

For de, der var ankommet tidligt om fredagen, og det var de fleste, var der besøg på Nordjyske Medier (*vi havde fået en fin invitation hertil*). Vi blev hentet på pladsen og blev gelejdet gennem byen derud. Mediehuset er blevet kæmpestort, efter udflytningen fra bymidten til det nuværende domicil på industriarealet. Det blev til en flere timers rundvisning i hele huset afsluttende med kaffe. Der er 1.100 ansatte, men hvor mange, der arbejder, fik vi ikke oplyst – men det gør alle vel.

Vi så de forskellige redaktioner, radio- og tv studier samt det store trykkeri, hvor de trykker massevis af aviser, det var meget spændende.

Da dagen var den 17. maj (*Norges nationaldag*), var mange af nordmændene iført de flotte nationaldragter, de fejrede dagen på behørig vis. En enkelt nordmand havde lavet sig



en rygbar, dvs. havde monteret et lille meget flot dekoreret skab på et stativ fra en mejs/rygsæk og fra denne bar var der ofte udskænkning – en meget flot og genial ide.

Dagene gik med bybesøg, besøg på Søfarts- og Marinemuseet også kaldet "Springeren" samt besøg på Forsvars- og Garnisonsmuseet.

På den planlagte grillaften var der underholdning af en dame med harmonika og sangbøger. Der kom et par dråber vand, så nogle nordfra hentede et solsejl og dækkede sig under.

Søndag var store kagedag. Flinke damer havde fremtryllet massevis af lagkager, som blev sat til livs.

EN STOR TAK TIL SPONSORERNE, DER GJORDE TRÆFFET MULIGT:

Sluttelig tak til jer alle sammen, uden jer ingen træf.

SÅ MANGE TAK!

DCK 723 Finn Elkjær



Månedens vits

Før i tiden hadede jeg at gå til bryllupper.

Hver gang jeg var til et, kom samtlige gamle tanter og bedsteforældre hen og prikkede mig i siden, mens de grinte: "Det er din tur næste gang."

Det stoppede alt sammen, da jeg begyndte at gøre det samme ved dem, når vi var til begravelser.

Nyt program fra Isabella

- flotte for- og deltelte og lækkert tilbehør

Isabellas 2014 program byder på en masse spændende nyheder. Fra det helt store 4 meter dybe Prisma fortelt til Universal 360 helårs-teltet til al slags vejr. Ud over nye spændende for- og deltelte, finder du også et stort udvalg af tilbehør, møbler, en front til Sun Shine og det ekstra stærke stel Zinox Mega Frame i Isabellas 2014 program.

Ikke siden 70'erne har Isabella haft et fortelt med 4 meter i dybden. I år kan du igen finde et 4 meter fortelt i Isabellas sortiment det helt nye Prisma. Prismas styrke og fleksibilitet gør det til det ultimative fastliggettelt, hvori der er kombineret alt det bedste fra en Penta og fra en Forum. Fronten på Prisma kan flyttes frem og tilbage, og der skabes et opholdsrum med en overdækket terrasse. Ved tilkøb af ekstra fronter har du tilmed mulighed for at bygge en forstue i forteltet.

Det nye stærke Zinox Mega Frame, er et kraftigt stålørssstel med svejsede hjørner og dobbelt skrue-lås på stængerne. Mega Frame modstår kraftige storme, snefald og store

regnmængder, og kan stå hele året med et heltelt, som er beregnet til helårsbrug.

Nye rejse- og deltelte samt annex i fuld ståhøjde Det velkendte Capri fortelt er i år blevet endnu bedre, og hedder nu Capri Coal. Capri Coal er ideel til rejsecampisten, da det er fremstillet i let acryl, der gør teltet let at transportere. Det er hurtigt at stille op, så du let kan flytte dig fra sted til sted. Går rejsen til varmere himmelstrøg giver Capri Coals store myggenetsvinduer god ventilation uden generende insekter på varme sommerdage og nætter.

Magnum har fået en storebror, deltelte Magnum 250 Coal. Magnum 250 Coal er som navnet afslører, 250 cm i dybden, og er dermed et godt og rummeligt rejsetelt. For at sikre et godt indeklima, har Magnum 250 Coal et væld af udluftningsmuligheder og er fremstillet i åndbart Isacryl materiale.

Ønsker du at nyde årstidernes skiften på campingpladsen, er Universal 360 deltelte det perfekte valg. Teltets store styrke og stabilitet gør Universal 360 Coal ideel til camping i



al slags vejr. Universal 360 Coal er i flotte grå og sorte farver, der giver teltet et afdæmpet og moderne look.

Har du brug for ekstra sovepladser, ekstra opbevaringsplads eller en udestue, kan du udbygge dit 250 cm for- eller delteelt med det nye Annex 250 Coal. Annekset har store vinduespartier, fuld stâhøjde og er yderst rejsevenligt, da vægten holdes nede med det lette CarbonX-fiberstel.

Sun Shine front og dørmarkise til campingvognen Har du et Sun Shine solsejl, kan du nu tilkøbe en front dertil og lynhurtigt omdanne Sun Shine til et let rejsetelt (Kan også bruges på Sun Blue). Sun Shine fronten har dobbelte lynlåse i begge sider, så den kan lynes sammen med kanalstykkerne ved sidebenene på Sun Shine. Fronten har to indgangsdøre og store vinduespartier og kan deles på midten med en lynlås.

Med en dørmarkise til din campingvogn får du en hurtig og stabil løsning til overdækning af indgangsdøren i campingvognen. Du kan dermed åbne døren til campingvognen uden det regner eller sner ind.

Praktiske organisere, en ny lampeskærm og lækre møbler I Isabellas 2014 program finder du to nye organisere – Multi Organizer og Flex Organizer. Multi Organizer stilles på gulvet i forteltet, og er den perfekte opbevarings-

plads. Multi Organizer har 3 store rum samt yderrum og bærehåndtag.

Flex Organizer, hænges op i overliggeren eller tagstangen i forteltet med et smart velcro-ophæng. Den har ét stort rum, inddelt med en hylde, og netlomme på hver side. Begge organisere klappes sammen, så de næsten ingenting fylder, når de ikke er i brug.

De praktiske foldeskabe er rummelige og gode til at opbevare alt fra håndklæder til køkkengrej eller toiletsager. Skabene fås i tre forskellige størrelser og kan foldes sammen og pakkes sammen i den medfølgende taske, der gør skabene nemme at transportere.

Isabellas campingborde fås i flere forskellige størrelser. Bordene kan klappes sammen og fylder dermed minimal plads ved opbevaring og transport. De har en praktisk grå overflade, der er nem at tørre af.

Har du brug for en ekstra seng eller en lækker solseng er Isabella Folding Bed løsningen. Foldud-sengen er let at transportere, let at slå ud og pakke sammen og er god at ligge på.

Isabella Carpet – det perfekte tæppe til dit fortelt Isabella Carpet passer perfekt til dit Isabella fortelt og du har mulighed for at vælge mellem mange forskellige varianter og farver. Tæpperne kan klippes til uden at flosse og dermed tilpasses ethvert fortelt.

Der er lidt for en hver smag i Isabellas 2014 program – hvad enten du skal have et nyt lækert fortelt, eller skal have praktisk udstyr til sommerens campingture.

Læs mere om sæsonens nyheder på

www.isabella.net



Jumbo Camping

H-2096 Üröm, Budakalászi út 23-25
Tel: 00 36 26 351251
GPS: N47.36050 E19.01103
Email: jumbocamping@gmail.com
jumbo@campingbudapest.com

Jumbo Camping ligger nord for Ungarn hovedstad Budapest – i byen Üröm.

Campingpladsen er på 1 hektar med 55 standpladser. Der er mange teltcampister. Campingpladsen er etableret i 1990, familieejet og drives af ejeren.



Khern Katalin og Kiss László ejere (fornavn er det sidste i navnet).

Pladsen er uhyre veldrevet og velplejet. Og mager til venlighed og hjælpsomhed, har vi sjældent oplevet.

Der er mindre pool og gode og rene sanitære faciliteter og legeplads.

Ca. 500 meter derfra ligger byen "Üröm", hvor der er dagligvarer og grønthandler, restaurant og små tøjbutikker.

De fleste af pladserne er opdelt, og der er



vand og spildevandsafløb samt Wifi til hver parcel.

De kan tage store vogne (over 9 m.) dog kræver det noget trækkraft af bilen, idet parcellejerne ligger i terrasser.

Bussen kører hver 1/2 time til Budapest. Tu-





ren tager ca. 15 min. i bil ind til Budapest.

Vi gav 22 euro for deres største plads, strøm, 2 voksne og 1 barn i højsæson. Der gives yderligere rabat ved ophold over 12 dage.

Üröm ligger ved foden af højlandsområdet i Pilis bjergene.



Betydningen af ordet “Üröm” er i dag kendt som “healing power”, hvilket refererer til udstrålingen af healing energien fra chakra hjertet af vores jord (*lokaliseret heromkring*).

Den rene luft kommer fra skovene på Pilis bjergene, det behagelige vejr fra den tempererede zone og nærheden af hovedstade har gjort Üröm til en by i udviklende som er populær og livlig.

På grund af byens geografiske placering er vores campingplads overordentlig velegnet for camping.



Pladsen er parcelopdelt med forskellige størrelser og position afgrænset med lave hække.

Vi kan varmt anbefale denne plads, vi skal i hvert fald tilbage dertil.

DCK 2302 Lone & Henrik Westergren



Oplevelser og tanker om *forsikring!*

Vi lavede desværre en lang bule og et hul i bagenden af vores Knaus 680 Nordic plus årgang 2010.

Vi afleverede derfor vognen på et værksted for taksering.

Vi anmeldte skaden elektronisk, og det var ret smertefrit.

Så var der bare ventetiden at fordrive, og det varede knap 14 dage, idet værkstedet ikke kunne finde vores vogns reservedele i Knaus gruppen.

Prisen på skaden blev endelig opgjort, og den lå på vippen til totalskade, og vi blev spurgt, hvad vi ønskede.

Vi ønskede ikke en vogn, som havde fået 1½ ny side på.

Vores vogn var forsikret til 190.000 (*år 2013 – nedskrevet i værdi siden 2010*) og for 50.000 i ekstra udstyr, som vi havde ekstra monteret.

I vores forsikring står der, at de skal finde en tilsvarende vogn ved totalskade.

Jeg tænkte, at det var da let nok, idet en

identisk vogn (*årgangsvogn*) stod til salg i Jylland.

Men, men... da prisen på vores vogn skulle forhandles, blev vi meget overrasket.

Ganske som ventet blev der taget udgangspunkt i den identiske vogn i Jylland; MEN her blev så trukket værdi fra, svarende til 3 års brug.

Så mente vi at så måtte vores ekstraudstyr da, trække pænt op... vi blev slemt skuffet!

Taksatoren erklærede at vores ekstraudstyr ikke er noget værd, allerhøjst ca. 7.500 kr.

Taksatoren holdt fast ved sin pris, og vi kunne kun få lov at afmontere vores aircondition.

Som sagt så gjort. Aircon'en solgt vi så for 5.000 kr.

Vi har nu købt en Cabby fra 2011 og forsikringsmæssigt er vores erfaring, at selv om Cabby'en har rigtig meget ekstraudstyr – har vi valgt ikke at forsikre for en ekstrasum.

Den er forsikret for den aktuelle købsværdi.

DCK 2302 Henrik Westergren

Kære medlemmer

Mit lille forsøg med solcellen på taget er desværre blevet afbrudt, idet vores campingvogn er solgt. Vognen blev ramt af en skade den 15. juni, hvor vi, i forbindelse med den ekstraordinære generalforsamling på Fyn, camperede på Storebælt camping ved Korsør. En rigtig kraftig tordenbyge ramte lokalt campingpladsen. Bygen indeholdt meget store hagl - på størrelse med "tokroner" - der blev "afleveret" i kombination med voldsomme vindstød.

Efter ca. 5 minutters hagl - og tordenvejr, var campingvognen skadet for 223.000 kr. Mange andre vogne led samme skæbne.

Selv solcellen var blevet bulet af de store hagl, der ramte vognen med stor kraft. Den har dog virket upåklageligt siden på trods af buleerne.

Min erfaring med solcellen vil jeg, uanset det passerede, alligevel delagtiggøre Jer i.

Solcellen blev, som tidligere beskrevet, monteret i marts måned. Bortset fra 5 døgn i forbindelse med NCT i Finland, hvor vi var koblet til nettet, har vognen været selvforsynende med strøm. Spændingen har i perioden konstant ligget mellem 12,6-13,6 volt. Lidt lavere i fyringsperioden, hvor vi også konstaterede at gulvarmepumpen er lidt "forslugen".

Vognen har fra den 9. marts frem til den 24. august, hvor vi afleverede den, været beboet i 92 dage. Vi tæller en weekend som fredag, lørdag og søndag. Tre dage svarer altså til ca. 2 døgn. Så vognen har været beboet i ca. 60 døgn.

Solcellen kostede inklusive installation ca. 4.000,- kr. 60 døgn el-tilslutning på en campingplads koster mellem 1.800,- og 2.100,- kr.

I kombination med en fornuftig el-økonomi, sikrer man også "motionering" af sit batteri.

Det har det "rigtig godt af". Dermed øges levetiden, og økonomien forbedres - også på det punkt.

En solcelle på taget - er en rigtig god idé. Det er jeg ikke i tvivl om.

Vi har bestilt en ny vogn. Den bliver leveret i uge 46. Vognen bliver forsynet med den nyeste og mest moderne solcelle på markedet - en ganske tynd celle med meget lav vægt. Effekten er oplyst til 150 W.

Der bliver installeret en inverter på 1.500 W, der automatisk kobles på vognens 220 volt strømsystem, når det ikke forbindes til det eksterne 220 volt net.

Når jeg får vognen, vil jeg genoptage mit lille "forsøg" med en ny solcelle, og nærmere beskrive tekniske data med videre, så det vil I høre nærmere om.

PS.

Per Neslein fik for kort tid siden monteret samme solcelle på sin vogn, som led i en afprøvning eller test af solcellen, om I vil. Desværre blev Peers vogn stjålet kort efter, så det forsøg gik i vasken.

Med venlig hilsen
DCK 2310 Kaj Rasmussen

EN KØLIG TRUMA-PRIS TIL CONCORDE

Truma tildeler nu prisen Premium Komfort Klimalabel til Concorde, der producerer autocampere

Hvis man vil føle sig godt tilpas i sommerferien, kommer man ikke udenom et klimaanlæg. Truma tilbyder med Saphir magasinkasseklimaanlægget og tagklimaanlæggene Aventa eco og Comfort løsninger, som sikrer den højest mulige klimakomfort. Løsningerne fra Truma kombinerer en høj køle- ydelse med en effektiv affugtning og en luftfordeling tilpasset individuelle behov, hvilket sørger for et behageligt indeklima i vognen, når klimaanlægget er korrekt installeret.

“For at opnå det bedst mulige resultat, er den rette installation og en gennemtænknt luftfordeling meget vigtig,” siger key account manager Mark Siglreithmaier. Dette er frem for alt relevant ved Saphir-produkterne, som takket være tre luftdugange tillader en fleksibel føring af rørene med kold luft til at give en



ensartet køling af hele vognen. For at skabe et behageligt velværeklima for kunderne, samarbejder Truma med producenterne af køretøjer. “Vi tester mange autocampere og campingvogne i vores eget klimakammer og prøver sammen med producenterne at opnå en endnu bedre fordeling af kold luft i køretøjerne.”

Et godt eksempel er Concorde. “Alt efter størrelsen på autocamperen installerer de op til tre klimaanlæg og lader regelmæssigt vores eksperter teste deres vogne i Trumas klimakammer,” forklarer Siglreithmaier. Derfor tildeler Truma nu for første gang Premium Komfort Klimalabel prisen til Concorde. “Denne pris anerkender Concordes aktive engagement for at tilbyde kunderne komfortabel køling på højeste niveau.”

Red.



Kat med på camping



Vi er løbet tør for katte-barnepiger, og har derfor besluttet at nu skulle vores nye kat "Loke", til at vænne sig til campinglivet.

Loke er 1 år og er en sort skovkat på 6 kg.

Vi indkøbte en kattesele og 20 meter sele. Erfaringen viste os, at selen skal være *meget* stram, ellers bryder han ud af den.

Kattehule, tissebakken og kattedmad skal med også (*fylde* altså en del ...).

Loke er ikke pjattet med at campere (*endnu*) – han bruger hele dagen med at sove/kigge ud af vinduet og har overhovedet ikke lyst til at komme i selen og udenfor!

Om natten virker han så til gengæld frisk, og vil gerne have opmærksomhed ... han mijjaver og klatrer rundt oven på os i sengen, eller bruger kattebakken (*og er rigtig omhyggelig med at skrabe før/under og efter samt på gulvet omkring den*).

Jeg har truet med, at Loke må sove ude i

bilen, og manden har været tæt på at køre Loke hjem midt om natten!!!

Men vi holder ud – tror på, at det vil lykkes, der skal nok bare tid/tilvænning til.

Vi har lige købt ny cv, og Loke har endnu ikke fundet sig en god plads. han ligger pt. under vores seng.

Loke er blevet chippet, fået internationalt pas og er behørigt vaccineret, så han har ingen undskyldninger for ikke at tage med til udlandet.

Loke har mange gode campingoplevelser i vente.

DCK 2302 Lone Westergren



KØKKEN

hjørnet

Her et par forslag til en go' efterårsret: **CHILI CON CARNE**

CHILI CON CARNE

500 g. hakket økologisk oksekød
Margerine til stegning
2 fed hvidløg
1 tsk. stødt spidskommen
2 dåser hakkede tomater m. chili
2 dåser kidneybønner i saltlage (eller kikærter fra dåse)
Salt, peber

Frisk tomatsalsa

3 store røde tomater
¼ agurk
1-2 røde chilier uden kerner
1 lille hakket rødløg
1/2 bdt. frisk koriander
Salt, peber

Tilbehør: cremefraiche

Halver tomaterne og fjern kernerne. Skær tomaterne og agurken i små tern og bland med finthakket chili, rødløg og hakket koriander.

Smag salsaen til med salt og peber.

Brun kødet i en gryde i stegemargerine og krydr med knust hvidløg og spidskommen.

Kom tomaterne ved og lad det simre 5 min.

Hæld lagen fra kidneybønnerne (eller kikærterne) og skyl dem i koldt vand.

Kom dem ved kødet og kog endnu 2-3 min. Smag til med salt og peber. Server chili con carne med salsa og cremefraiche på toppen.



CHILI CON CARNE M. CHOKOLADE

500 g. hakket oksekød
1½ tsk. stødt spidskommen
1-2 løg
2 fed hvidløg
2 peberfrugt
1 spsk. stødt chili
2 laurbærblade
1 tsk. tørret oregano
2 tsk. paprika
2 bouillonterninger
1 mørk øl (2 hvis du er tørstig)
1 dl. mørk balsamicoeddike
1 dåse hakkede tomater
1 dåse røde kidney bønner
2 friske chillipebre, udkernede og hakkede
25 g. mørk chokolade

Start med at brune kødet i en pande. Hak og tilsæt løg, peberfrugter og hvidløg – steg det.

Tilsæt krydderier (gem den friske chili), tomat, den mørke øl samt eddike og lad retten simre i 30 minutter.

Tilsæt bønnerne og lad retten simre i endnu 30 min. Den friske chili tilsættes, og retten simrer 20 min. mere. Salt, peber og chokolade tilsættes, og retten kan nu stå op til 10 min. på eftervarmen imens du stiller noget brød og creme fraiche ind på bordet.

Gode råd:

Med mindre du har travlt, så lad retten simre længe! Retten kan let fryses eller stå i køleskabet til næste dag.

Maja

VELBEKOMME

HUSKELISTEN



LANDSSTÆVNER OG UDLANDSTURE:



2013

11.10 – 20.10 . Lang efterårstur, Tyskland

DANSK-TYSK UDVALG:

Ingrid & Karl Chr. Larsen

Mobil: 2134 6125

E-mail: ingkar@larsen.mail.dk



Joan & Eric Abrahamsen

Mobil: 2014 8714

E-mail: lundenea@danbonet.dk

2013

04.10 - 06.10 **Oktoberfest**

01.11 - 03.11 **Stiftungsfest, Nortoft**

06.12 - 08.12 . **Juletur, Friderichstadt**

KREDS JYLLAND:

Formand: Henning Hansen

Tlf. 4054 3587 efter kl. 17.00

E-mail: jylland@dck.dk



2013

17.10 - 20.10 **Kort efterårstur til Als**

08.11 - 10.11 **Mortensaften på Gram Slot**

29.11 - 01.12 **Fyn/Jylland Julestævne**

30.12 - 01.01.14 . . **Nytårstræf i Kollund**

2014

21.02 - 24.02 **Ferie for Alle i Herning**

07.03 - 09.03 . **Kreds Jyllands generalforsamling**

KREDS FYN:

Formand: Per Jensen



Assensvej 306, 5771 Stenstrup

Tlf. 7220 1358/6226 3258

E-mail: fyn@dck.dk

2013

29.11 - 01.12 . **Fyn/Jylland Julestævne**

KREDS SJÆLLAND:

Formand: Karsten Andersen



4420 Regstrup

Tlf. 4032 2462

E-mail: sjælland@dck.dk

2013

25.10 - 27.10 **Skattejagt II**

01.11 - 03.11 **Manøvestævne**

22.11 - 24.11 **Julestævne**

SKAMSTRUP:

Grydebjergvej 32, Skamstrup



4440 Mørkøv

E-mail: skamstrup@dck.dk

2013

08.11 - 10.11 . . . **Ølsmagning/hobbystævne**

29.11 - 01.12 **Juletræsfest**

De med **fed** markerede stævner kan læses på **www.dck.dk**





Isabella

NYHEDER 2014

Isabellas 2014 program byder på en masse spændende nyheder. Fra det helt store 4 meter dybe Prisma fortelt til Universal 360 – helårsteltet til al slags vejr. Udover nye spændende for- og deltelte, finder du også et stort udvalg af tilbehør, møbler, en front til Sun Shine og det ekstra stærke stel Zinox Mega Frame i Isabellas 2014 program.

Læs mere på www.isabella.net eller i Isabellas nye katalog og tilbehørskatalog, som kan rekvireres hos din campingforhandler.

Kontakt for nærmeste forhandler:
Isabella A/S · Isabellahøj 3 · 7100 Vejle
Tel. 75 82 07 55 · info@isabella.net

www.isabella.net

